



Informativo de Rentabilidade

julho de 2025

# Plano BD

 DESBAN

Nosso futuro,  
fazemos hoje!



## Cenário Econômico



No dia 09 de julho o governo Trump anunciou tarifas de 50% sobre produtos importados do Brasil. Em sequência, concedeu isenções para cerca de 42% deles, minimizando impactos econômicos. Além disso, os EUA impuseram sanções ao Ministro do STF Alexandre de Moraes, baseando-se na Lei Magnitsky, criando um atrito diplomático, o que gerou uma mudança abrupta no sentimento dos investidores, e acarretou na saída de capital estrangeiro, desvalorização do real e queda nos principais índices de ações.



A inflação manteve os sinais de melhora com o IPCA projetado para o ano já se aproximando de 5,00%. Nesse contexto, na reunião de julho o Comitê de Política Monetária do Banco Central (Copom) decidiu pela manutenção da taxa Selic em 15,00%. No comunicado da decisão o Copom afirmou que encerrou o atual ciclo de altas de juros, comunicando cautela diante das tarifas impostas ao Brasil e da incerteza de política econômica nos EUA, e evitou sinalizar qualquer afrouxamento da política monetária no curto prazo.



Os dados dos EUA mostraram uma atividade econômica resiliente e uma inflação em ascensão por conta do efeito das tarifas, o que levou o Federal Reserve (Fed) a manter a taxa de juros básica no intervalo 4,25%-4,50%. O presidente do Fed, Jerome Powell, passou a mensagem de que uma eventual queda de juros não estava no horizonte próximo. Esses fatos explicam o comportamento da curva de juros e a retomada da força do Dólar que teve ganho no mês em 2,66%.

Na zona do Euro, o BCE interrompeu o ciclo de cortes na taxa de juros com um discurso levemente mais duro, aguardando os efeitos das tarifas impostas pelos EUA na economia, embora reconhecendo os progressos da inflação na meta mesmo com a economia performando em linha ou melhor que as expectativas.

A China divulgou um crescimento do PIB de 5,20% no segundo trimestre, levemente acima das previsões do mercado, apesar do impacto das tarifas dos EUA. Entretanto, o crescimento chinês representa uma desaceleração com relação à performance do trimestre anterior, e a economia chinesa segue contando com um consumo privado fraco, mantendo vivo o risco de deflação e destacando a importância da demanda externa para a sua produção industrial que segue em forte crescimento.



# Plano BD



## Resultados das Estratégias de Investimentos



### | Renda Fixa

O segmento de renda fixa obteve rentabilidade de 0,93% abaixo da Selic/CDI que rendeu 1,28%, influenciada diretamente pela carteira própria de títulos públicos que obteve retorno de 0,85% devido a uma queda no IPCA, índice utilizado para correção desses ativos. Já o fundo de crédito Darwin Liquidez performou 1,28% e o fundo de títulos públicos Santander Hiper obteve rentabilidade de 1,29%. No ano o segmento acumula retorno 7,15% contra 7,77% da Selic/CDI, seu índice de referência.



### | Estruturado (FIP's)

A carteira do segmento de estruturado do Plano Previdencial BD é composta por seis FIPs – Fundos de Investimento em Participações, que no mês apresentou retorno negativo de 0,19% e acumula rendimento anual negativo de 8,43% abaixo da meta de rentabilidade de 6,63%. O destaque negativo fica para os FIPs Pátria Infraestrutura II e Pátria Real Estate III.



### | Imobiliário

O segmento apresentou rentabilidade de 0,54% e no acumulado do ano apresenta retorno de 3,04%. A Desban

possui em sua carteira 500 vagas de garagem no estacionamento Life Parking do Ed. Life Center.

### | Renda Variável (Fundo Exclusivo)

O fundo de investimentos em ações da Desban, Darwin Seleção, obteve rentabilidade negativa de 2,75%, já o Ibovespa depreciou 4,17%. No ano, o fundo acumula retorno de 16,22%, contra 10,63% do Ibovespa, seu benchmark. Visando atender a Política de Investimentos do plano foram realizados novos resgates no Fundo Darwin Seleção com os recursos direcionados para a renda fixa.

### | Exterior ( Fundo Exclusivo)

O Fundo Exclusivo Darwin Evolução FIC FIM classificado no segmento de investimentos no exterior compra cotas de fundos de Ações, Renda Fixa e Multimercados. No mês o fundo apresentou rentabilidade de 2,46% abaixo do seu benchmark (SOFR+US\$+3%), cuja rentabilidade foi de 3,32%. No ano o fundo e seu benchmark apresentaram retornos negativos de 2,91% e 5,59%, nessa ordem. Já o dólar teve alta de 2,66% e no acumulado do ano apresenta retorno negativo de 9,53%.

Visando o atendimento à Política de Investimentos do



# Plano BD



## Resultados das Estratégias de Investimentos



Plano, foi solicitado o resgate total do fundo, cuja liquidação se deu no dia 14. O recurso recebido foi reinvestido no segmento de renda fixa.



### | Operações com Participantes

O segmento no mês apresentou rentabilidade de 1,08%, acima do seu índice de referência (IPCA+9,25% a.a.) que apresentou retorno de 0,98%. No ano tem retorno de 10,41% versus 9,01% do seu índice de referência.



## Plano BD

O plano BD obteve rentabilidade de 0,75% acima da sua meta atuarial que apresentou retorno de 0,66%, sendo que a rentabilidade foi afetada negativamente pelo segmento de renda variável. Já o maior contribuidor para o resultado do plano no mês foi o segmento de renda fixa devido a sua maior alocação. No ano o plano acumula 6,97% contra 6,63% da sua meta atuarial.

# Plano BD



## Rentabilidade Acumulada



Segmento	Mês Atual	No Ano	12 meses	24 meses	36 meses	48 meses	60 meses	desde Jan/2015
Renda Fixa	0,93	7,15	11,63	23,60	36,01	56,85	76,89	237,32
Renda Variável	-2,75	16,22	7,02	5,87	25,15	2,26	17,23	120,17
Estruturado	-0,19	-8,43	-7,97	-1,85	62,59	59,76	57,41	210,42
Exterior	2,46	-2,91	5,42	30,83	-	-	-	-
Imobiliário	0,54	3,04	3,43	-11,06	25,34	33,32	12,54	58,38
Operações com Participantes	1,08	10,41	17,30	35,85	56,53	93,54	132,87	430,04
Plano BD	0,75	6,97	9,39	18,56	36,91	39,48	52,45	192,98
<b>Indicadores</b>								
Meta Atuarial	0,66	6,63	10,83	21,50	31,80	55,25	77,40	187,46
Ibovespa	-4,17	10,63	4,25	9,13	28,99	9,25	29,31	166,11
Sofr+US\$+3% a.a	3,32	-5,59	6,75	-	-	-	-	31,13
IPCA defasado 1 mês	0,24	3,53	5,35	9,80	13,28	26,74	37,32	81,53
Selic	1,28	7,77	12,54	25,49	42,53	55,93	59,73	160,76

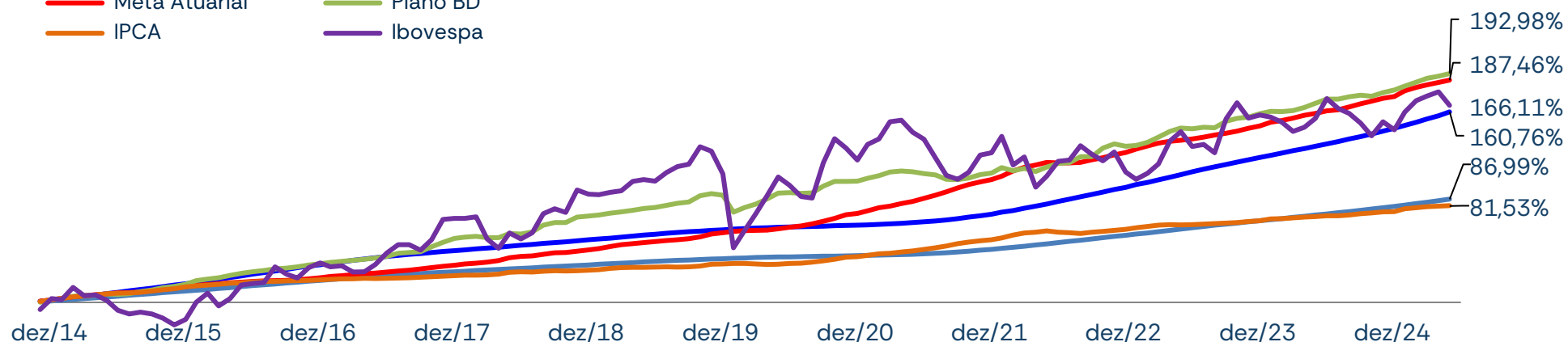
Obs.: A partir de jul/25 o plano resgatou os recursos investidos no segmento no exterior.

# Plano BD

## Rentabilidade Acumulada

### Comparativo – Plano x Meta / Indicadores de mercado

- Índice SELIC
- Meta Atuarial
- IPCA
- Poupança
- Plano BD
- Ibovespa



### Comparativo – Plano x Meta (%)

	Mês Atual	No Ano	12 meses	24 meses	36 meses	48 meses	60 meses	desde Jan/2015
Plano BD	0,75	6,97	9,39	18,56	36,91	39,48	52,45	192,98
Meta Atuarial	0,66	6,63	10,83	21,50	31,80	55,25	77,40	187,46
% da Meta	112,40	105,12	86,69	86,36	116,09	71,46	67,77	102,94

Obs.: \*Meta Atuarial em 2016: IPCA+5,72%a.a.; Meta Atuarial em 2017: IPCA+5,72%a.a.; Meta Atuarial em 2018: IPCA+5,75%a.a.; Meta Atuarial em 2019: IPCA+5,75%a.a.; Meta Atuarial em 2020: IPCA+5,45%a.a.; Meta Atuarial em 2021: IPCA+5,45%a.a.; Meta Atuarial em 2022: IPCA+5,16%a.a.; Meta Atuarial em 2023: IPCA+5,15%a.a.; Meta Atuarial em 2024: IPCA+5,20%a.a.; Meta Atuarial em 2025: IPCA+5,20%a.a.

# Plano BD

## Composição dos investimentos

### Por Ativos

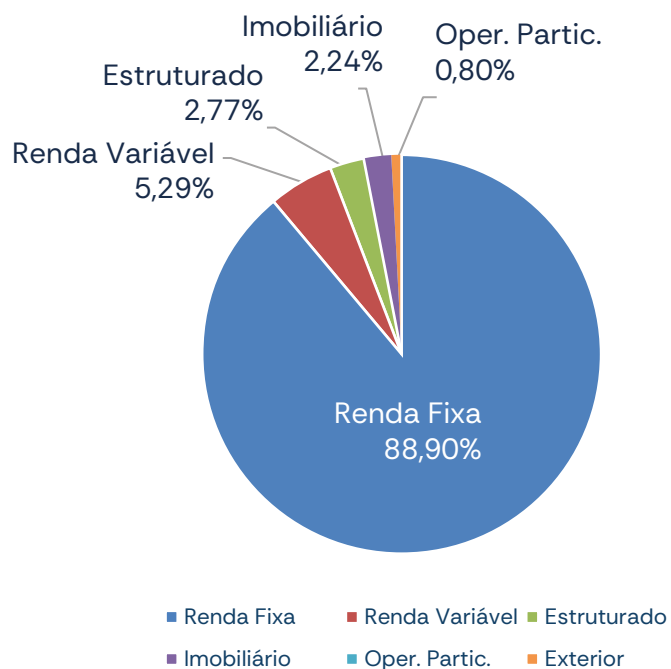
Ativos	Valor	% PL	Rent. Mês	Rent. Acum. Ano
<b>Renda Fixa</b>	<b>984.141.803,00</b>	<b>93,21%</b>	<b>0,93%</b>	<b>7,15%</b>
NTN-B na Curva	779.953.009,49	73,87%	0,85%	7,07%
Debênture	3.801.834,36	0,36%	2,69%	5,06%
Darwin Liquidez FIC FIM CP	80.152.474,71	7,59%	1,28%	7,84%
Santander RF Hiper	120.234.484,44	11,39%	1,29%	7,81%
<b>Renda Variável</b>	<b>10.225.056,09</b>	<b>0,97%</b>	<b>-2,75%</b>	<b>16,22%</b>
Darwin Seleção FIC FIM RV	10.225.056,09	0,97%	-2,75%	16,22%
<b>Exterior</b>	<b>-</b>	<b>0,00%</b>	<b>2,46%</b>	<b>-2,91%</b>
Darwin Evolução FIC FIM	-	0,00%	2,46%	-2,91%
<b>Estruturado</b>	<b>29.189.499,74</b>	<b>2,76%</b>	<b>-0,19%</b>	<b>-8,43%</b>
FIP Lacan Florestal	7.982.951,99	0,76%	-0,09%	-3,30%
Kinea FIP Multiestratégia	12.320.071,69	1,17%	-0,05%	9,09%
FIP Patria Real State III	557.665,59	0,05%	-0,02%	-14,09%
FIP BTG Infraestrutura	133.847,10	0,01%	26,88%	-2,96%
P2 Brasil Infra. FIQ FIP	4.556.838,34	0,43%	-1,40%	-11,27%
FIQ FIP Neo Mezanino III	3.638.125,03	0,34%	-0,13%	11,11%
<b>Oper. Participantes</b>	<b>8.634.842,86</b>	<b>0,82%</b>	<b>1,08%</b>	<b>10,41%</b>
Oper. Participantes	8.634.842,86	0,82%	1,08%	10,41%
<b>Imobiliário</b>	<b>23.680.185,02</b>	<b>2,24%</b>	<b>0,54%</b>	<b>3,04%</b>
Imobiliário	23.680.185,02	2,24%	0,54%	3,04%
<b>Provisão</b>	<b>(23.438,00)</b>	<b>0,00%</b>		
Provisão para Perdas	(23.438,00)	0,00%	-	-
<b>Total Plano</b>	<b>1.055.847.948,71</b>	<b>100,00%</b>	<b>0,75%</b>	<b>6,97%</b>



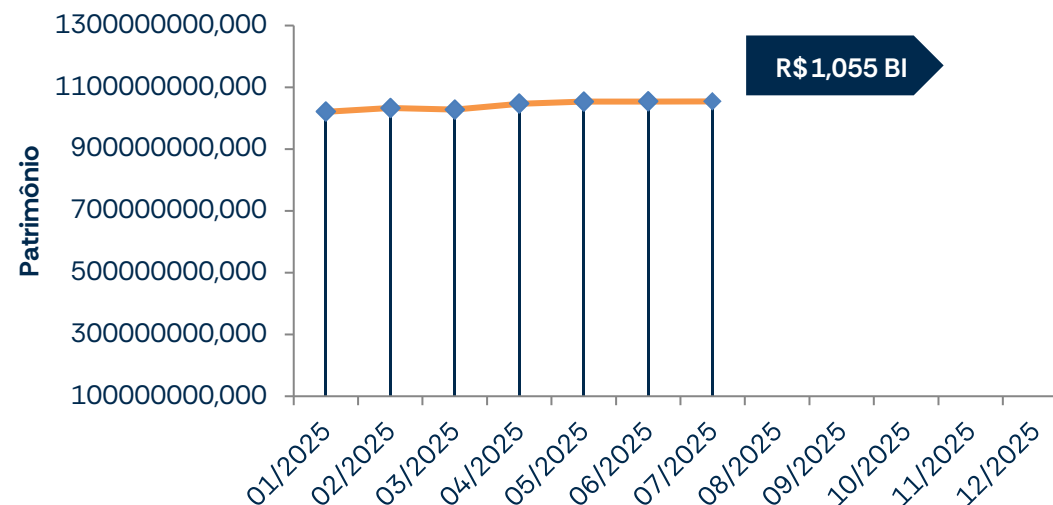
# Plano BD

## Composição dos investimentos

### Por Segmento



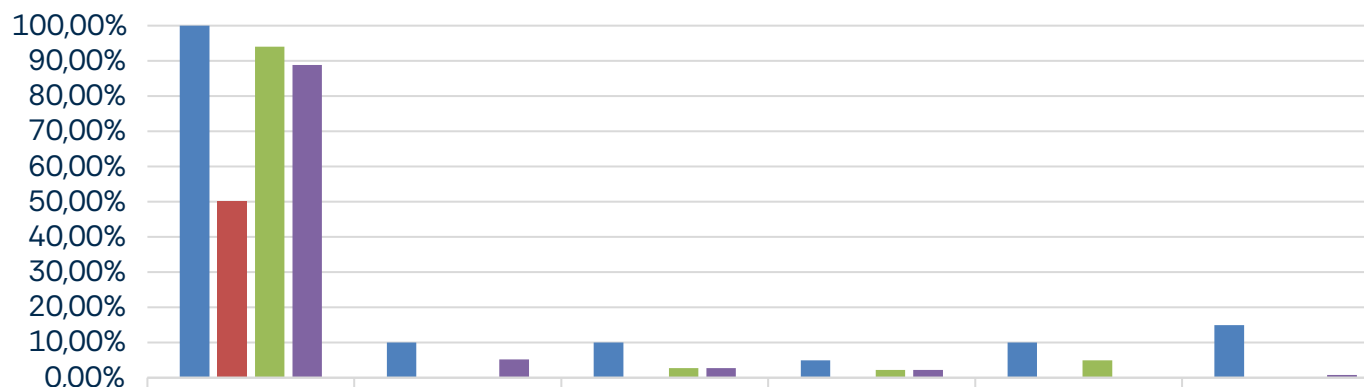
### Evolução dos Investimentos do Plano no Ano



\* Os dados informados da composição por segmento contempla as informações do Relatório de Compliance fechado do mês anterior da Consultoria Aditus.

# Plano BD

## Limites de Alocação por Segmento de Aplicação - PI/2025



	Renda Fixa	Renda Variável	Estruturado	Imobiliário	Exterior	Empréstimos
■ Superior	100,00%	10,00%	10,00%	5,00%	10,00%	15,00%
■ Inferior	50,00%	0,00%	0,00%	0,00%	0,00%	0,00%
■ Alocação Alvo	94,15%	0,00%	2,80%	2,26%	5,00%	0,00%
■ Alcançado	88,90%	5,29%	2,77%	2,24%	0,00%	0,80%

 DESBAN

Nosso futuro,  
fazemos hoje!

